

BUILDING FIRST IN WASHINGTON FIELDS

We need to decide what we would like to build first on the Washington Fields property, either a hall with classrooms/meeting rooms or a church. There are advantages and disadvantages to building hall/classrooms first and building the church first. A presentation about these advantages and disadvantages will be offered in English on September 13 in Kuzy Hall from 10:00 a.m. to 11:00 a.m. and September 20 in Kuzy Hall from 2:00 p.m. to 3:00 p.m. in Spanish. Both of these meetings are for any and all interested parishioners.

At these meetings there will be a short presentation and then an opportunity to offer opinions about either building a church first or a hall/meeting rooms building first. There is no need to register for the meeting, simply attend on either September 13 or September 20.



CATHOLIC SCHOOL SHOOTING IN MINNESOTA

The following information is from *The Pillar* found at <https://www.pillarcatholic.com/p/horrific-at-least-2-dead-in-minneapolis>. Please keep the parish, the school and all the families involved in your prayers.

“At least two children were killed Wednesday in Minneapolis, in what appears to be the first mass shooting at a Catholic school in U.S. history. Students at Annunciation Catholic School in southwest Minneapolis were attending an opening of school Mass shortly after 8 a.m. when a shooter opened fire from outside the church building.

Local media reported that two children were dead following the attack, along with the shooter. First responders reported some 20 additional victims, including some who were critically wounded.

Auxiliary bishop Kevin Kenney, who grew up attending Annunciation Parish, said people are in shock.... ‘When I heard about the shooting this morning, I’m right down the street... I decided I better come over and just support the families and be here with them.... I have talked to a few [families] whose children are in surgery or being cared for. Just panicking, of course they’re in shock and worried, asking why — so I’m just here to comfort ... and to just walk with them in these hours ahead.’

Archbishop Bernard Hebda of St. Paul-Minneapolis led priests in a decade of the rosary for the victims and the community, during an already scheduled Zoom meeting of priests Wednesday morning. A source said the archbishop was visibly shaken as he led the prayers.

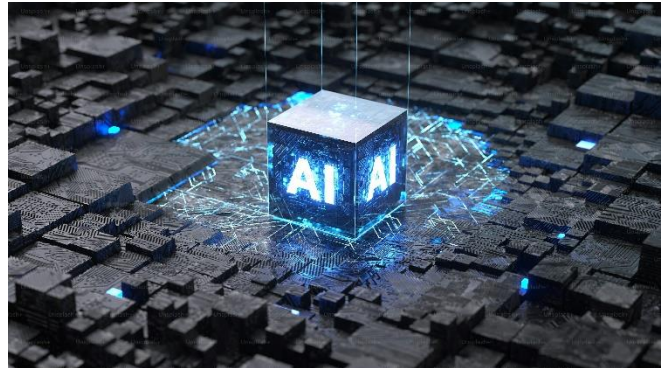
Since the 1999 Columbine massacre, there have been more than 400 school shootings, according to data from the *Washington Post* - an average of more than 15 school

shootings per year. However, incidents at Catholic schools have been rare, and have typically targeted a specific individual, rather than mass shootings with random victims.”

THE CHURCH AND ARTIFICIAL INTELLIGENCE (AI)

Earlier this year the Church’s Dicastery for the Doctrine of the Faith and the Church’s Dicastery for Culture and Education together released a note, or an explanation, of the Church’s view on AI. This note is entitled *Antiqua et Nova (AN)* and the quotations in this article are from this document.

Although AI and human intelligence both use the word “intelligence,” human intelligence is prior to AI and foundational for AI. Artificial intelligence relies on humanity for instructions about what to do with the data it has and usually these instructions are some sort of statistical analysis (*AN* #8). AI also depends on humans for the data it has and AI is evaluated on its ability to produce responses that a human would (*AN* #11). One AI program may come to depend more on data and data processing methods from other AI programs, but at the very beginning of it all are human instructions about what to do with data that humanity itself provides.



Humans do use statistical analysis to make decisions and some AI programs have a sort of logic that humans have. Yet statistical analysis and logic are examples of only one capacity humanity has when it seeks the truth. There are many more and they overlap greatly. These capacities may be described through a series of interrelated levels. The higher level numbers include the capacities described in lower levels. So the higher the level number, the more capacities for truth are presented.

The first level is intellect which has two complimentary capacities. One capacity is the analytic or logical capacity that AI programs use or mimic and the other is an intuitive grasp of the truth (*AN* #14). AI doesn’t have this second capacity.

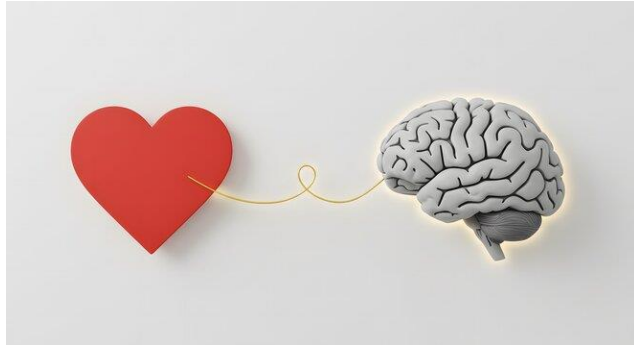
Adding humanity’s capacity to function in both the material and spiritual worlds simultaneously forms a second level of capacities oriented toward the truth. This second level also is one example of how the analytic and intuitive aspects of intellect (level one) work together:



“Although deeply rooted in bodily existence, the human person transcends the material world through the soul, which is ‘almost on the horizon of eternity and time.’ The intellect’s capacity for transcendence and the self-possessed freedom of the will belong to the soul, by which the human person “shares in the light of the divine mind.’ Nevertheless, the human spirit does not exercise its normal mode of knowledge without the body (*AN* #17).”

In other words, the intuitive capacity of intellect relates to the soul and the soul works naturally with the body. The whole person, body and soul, are open to transcendence.

A third level of human capacities orient us toward truth includes the capacities of “knowing and understanding, as well as ... willing, loving, choosing, and desiring; it also includes all



corporeal functions closely related to these abilities (AN #15).” It may be surprising that love and desire are part of humanity’s ability to explore the truth. Society today tends to think of these sorts of things as barriers to reason because reason or logic are believed to be sufficient by themselves to understand truth. However, life is more than only logic and reason. People aren’t able to live only with these two capacities. When love, desire,

and similar abilities work with intellect, a more complete understanding of the truth of life is possible.

Building on the third level is a fourth level of human capacities oriented toward truth. This fourth level includes the capacity of humans to relate to each other.

“Human beings are ‘ordered by their very nature to interpersonal communion,’ possessing the capacity to know one another, to give themselves in love, and to enter into communion with others. Accordingly, human intelligence is not an isolated faculty but is exercised in relationships, finding its fullest expression in dialogue, collaboration, and solidarity. We learn with others, and we learn through others (AN #18).”

This natural orientation toward others as a way to explore truth is a faint echo of the natural orientation of each Person of the Holy Trinity toward the other Two. Related to our orientation toward others is an innate drive toward God who is Truth. This innate drive may be considered a fifth level of human capacities toward truth. This innate drive or capacity “enables the person to explore realities that surpass mere sensory experience or utility, since ‘the desire for truth is part of human nature itself.... While reality remains only partially known, the desire for truth ‘spurs reason always to go further; indeed, it is as if reason were overwhelmed to see that it can always go beyond what it has already achieved (AN #21).”

Although AI “can simulate aspects of human reasoning and perform specific tasks with incredible speed and efficiency, its computational abilities represent only a fraction of the broader capacities of the human mind (AN #32).” Human intelligence is not primarily about completing computational tasks,

“but about understanding and actively engaging with reality in all its dimensions; it is also capable of surprising insights. Since AI lacks the richness of corporeality, relationality, and the openness of the human heart to truth and goodness, its capacities—though seemingly limitless—are incomparable with the human ability to grasp reality. So much can be learned from an illness, an embrace of reconciliation, and even a simple sunset; indeed, many experiences we have as humans open new horizons and offer the possibility of attaining new wisdom (AN #33).”



“AI should not be seen as an artificial form of human intelligence but as a product of it (AN #35).”

Apart from the limits of understanding AI has, it is crucial to affirm that “a person’s worth does not depend on possessing specific skills, cognitive and technological achievements, or individual success, but on the person’s inherent dignity, grounded in being created in the image of God (AN #34).” Technology is meant to serve humanity “and contribute to the pursuit of ‘greater



justice, more extensive fraternity, and a more humane order of social relations,’ which are ‘more valuable than advances in the technical field (AN #38).”

Morality describes what is right for people and morality works on many levels of truth as people do. Artificial intelligence isn’t well suited for this so it is important that humans working with AI take responsibility. This isn’t always easy. Some AI programs correct and reprogram themselves as they are fed more data. The ways AI corrects and reprograms itself aren’t always easy for people to understand (AN #44). As “AI models become increasingly capable of independent learning, the

ability to maintain control over them to ensure that such applications serve human purposes may effectively diminish (AN #45).” Other risks of AI include:

- AI is a tool that may be used for purposes good or bad.
- The “concentration of the power over mainstream AI applications in the hands of a few powerful companies raises significant ethical concerns.... AI could be manipulated for personal or corporate gain or to direct public opinion for the benefit of a specific industry (AN #53).”
- There “is the risk of AI being used to promote what Pope Francis has called the ‘technocratic paradigm,’ which perceives all the world’s problems as solvable through technological means alone (AN #54).”
- “In an increasingly isolated world, some people have turned to AI in search of deep human relationships, simple companionship, or even emotional bonds. However, while human beings are meant to experience authentic relationships, AI can only simulate them (AN #63).”
- While “AI promises to boost productivity by taking over mundane tasks, it frequently forces workers to adapt to the speed and demands of machines rather than machines being designed to support those who work.... [AI can] subject [workers] to automated surveillance, and relegate them to rigid and repetitive tasks (AN #67).”
- As “AI becomes more powerful, there is an associated risk that human labor may lose its value in the economic realm Yet, human lives are intrinsically valuable, independent of their economic output. (AN #68).” “Human work must not only be at the service of profit but at ‘the service of the whole human person [...] taking into account the person’s material needs and the requirements of his or her intellectual, moral, spiritual, and religious life.’ work is a ‘part of the meaning of life on this earth, a path to growth, human development and personal fulfillment (AN #69-70).”
- Decisions “regarding patient treatment and the weight of responsibility they entail must always remain with the human person and should never be delegated to AI (AN #74).”



- “Users of all ages, but especially the young, need to develop a discerning approach to the use of data and content collected on the web or produced by artificial intelligence systems (AN #82).”
- “AI also presents a serious risk of generating manipulated content and false information, which can easily mislead people due to its resemblance to the truth. Such misinformation might occur unintentionally, as in the case of AI ‘hallucination’” or deliberate manipulation. By “distorting our relationship with others and with reality, AI-generated fake media can gradually undermine the foundations of society... fueling political polarization and social unrest. When society becomes indifferent to the truth, various groups construct their own versions of ‘facts,’ weakening the ‘reciprocal ties and mutual dependencies’ that underpin the fabric of social life (AN #87-88).”
- “Lethal Autonomous Weapon Systems, which are capable of identifying and striking targets without direct human intervention, are a cause for grave ethical concern’ because they lack the ‘unique human capacity for moral judgment and ethical decision-making (AN #100).”
- “At the same time, as society drifts away from a connection with the transcendent, some are tempted to turn to AI in search of meaning or fulfillment—longings that can only be truly satisfied in communion with God.... However, the presumption of substituting God for an artifact of human making is idolatry.... (AN #104-105).”



Artificial intelligence has great potential accompanied by great risks. Claiming it to be all good or all bad is an oversimplification.

END OF LIFE DIRECTIVES

Today’s medical technology has revolutionized end of life medical care options and in so doing has caused many people to ponder moral principles that in decades past were pretty much the domain of moral theologians. On one hand, the Church teaches the importance of not ending someone’s life prematurely. Doing so would be committing murder. On the other hand, the Church teaches that it is legitimate to avoid unnecessary suffering at the end of life in cases where pain medicines will hasten death. Quite a few moral dilemmas are created when navigating between these two principles. For this reason it is common for people to write down their healthcare directives so that when death is near, and they are incapacitated, their wishes will be respected.

The following list of directives may be offered to health care professionals or included in power of attorney or end of life directions. These directives are from <https://www.bioethics.org.uk/media/zllvyhr/advance-decisions-and-statements-toolkit.pdf>. Before reading through these possible directives, it might be helpful to consider the moral principle of double effect. This principle applies when one action has a good consequence as

well as an evil consequence. For example, there are times when giving more medication will reduce the pain of a person near death, but that medicine will hasten death. The principle of double effect says it is still possible to offer the medication without incurring sin as long as four conditions are met:

- The object and actions and circumstances of the proposed course of action are not morally bad.
- The bad effects must be tolerated, not desired.
- The good effect must be caused at least as directly as the bad effect.
- The good effects must be proportionate to compensate for the bad effects.

The directives that may be offered are listed below. The words in italics explain a directive in terms of the principle of double effect.

1. I acknowledge that I do not need to preserve life at all costs, and that treatment that is excessively burdensome may be legitimately withdrawn or refused, even if that treatment is life-sustaining. *There is no need to undergo painful treatments if the treatments will extend life for a while yet the disease will not be reversed and will kill the person. Here the purported good effect (painful treatment) is not proportionate to compensate for the bad effects, a death that will come but with the added pain of the painful treatment.*

2. I ask that all decisions about my treatment be made solely in relation to the benefits and burdens of the treatments in question, without considering my actual or anticipated quality of life as a burden of the treatment. *Here the second principle of the principle of double effect is violated because death is desired so as to avoid a lesser quality of life.*

3. I consider eating and drinking to be ordinary and basic care, and I ask that such care be given for as long as is possible. I also consider the medically assisted administration of food and fluids ordinary and basic care in principle. If I require food and fluids administered in this way because of my condition, I ask that my nutrition and hydration levels are monitored and kept adequate.

I do not wish for the clinically assisted administration of food and fluids to be discontinued unless it becomes significantly burdensome, or can no longer nourish me.

4. I ask that I be given adequate palliative treatments to manage uncomfortable or distressing symptoms, while maintaining as much function as possible, especially lucidity, during the dying process. If the only way to manage my distress is with treatments that have the side effect of reducing lucidity or even shortening life, then I am prepared to accept these consequences.

5. In no situation whatsoever must my life be ended by an act or omission that is either intended to cause or hasten my death, or is motivated by a desire to bring about my death. *If this is the intention, then the second condition for using the principle of double effect is violated.*

6. As a Catholic, I wish my treatment and care decisions to be informed by the teachings of the Catholic Church, and for appropriate expertise on these teachings to be consulted where necessary.

7. If I am in danger of death, please inform a Roman Catholic priest/minister of my religion who is able to take care of my spiritual needs.



8. Those with progressing illnesses should consider looking into the likely trajectory of the illness and identify the treatments and medicines they would and would not like along this trajectory.

EL PRIMER EDIFICIO EN CONSTRUIR EN WASHINGTON FIELDS

Necesitamos decidir qué nos gustaría construir primero en la propiedad de Washington Fields, ya sea un salón con aulas/salas de reuniones o una iglesia. Hay ventajas y desventajas de construir primero el salón/aulas y construir primero la iglesia. Se ofrecerá una presentación sobre estas ventajas y desventajas en inglés el 13 de septiembre en Kuzy Hall de 10:00 a.m. a 11:00 a.m. y el 20 de septiembre en Kuzy Hall de 2:00 p.m. a 3:00 p.m. en español. Las dos reuniones son para cualquier feligrés interesado en el proyecto.

En estas reuniones habrá una breve presentación y luego una oportunidad para ofrecer opiniones sobre la construcción de una iglesia primero o un edificio de un salón y salas de reuniones primero. No es necesario registrarse para la reunión, simplemente asista el 13 de septiembre o el 20 de septiembre.



VIOLENCIA Y MUERTE EN UNA ESCUELA CATÓLICA EN MINNESOTA

La información siguiente es del sitio de web de *The Pillar*, (<https://www.pillarcatholic.com/p/horrific-at-least-2-dead-in-minneapolis>). Por favor, oren por la parroquia, la escuela y todas las familias heridas por este acto de violencia.

“Al menos dos niños fueron asesinados el miércoles en Minneapolis, en lo que parece ser el primer asesinato masivo en una escuela católica en la historia de Estados Unidos. Los estudiantes de la Escuela Católica Anunciación en el suroeste de Minneapolis estaban asistiendo a una Misa de apertura de la escuela poco después de las 8 a.m. cuando se dispararon desde fuera del edificio de la iglesia. Los medios locales informaron que dos niños murieron después del ataque, junto con el tirador. Los funcionarios de emergencia informaron sobre unas 20 víctimas adicionales, incluidas algunas que resultaron heridas gravemente.

El obispo auxiliar Kevin Kenney, quien creció asistiendo a la Parroquia de la Anunciación, dijo que la gente está en estado de dolor e incredulidad. "Cuando me enteré de la violencia esta mañana, estaba en la misma calle... Decidí que era mejor venir y apoyar a las familias y andar con ellos.... He hablado con algunas [familias] cuyos hijos están en cirugía o están siendo atendidos. Solo entran en pánico, por supuesto que están en estado de shock y preocupados, preguntando por qué, así que solo estoy aquí para consolar... y simplemente caminar con ellos en estas horas que se avecinan”.

El arzobispo Bernard Hebda de St. Paul-Minneapolis dirigió a los sacerdotes en una década del rosario para las víctimas y la comunidad, durante una reunión de sacerdotes de

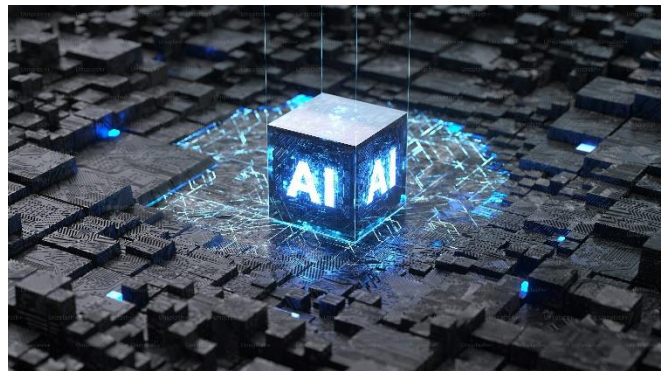
Zoom ya programada para el miércoles por la mañana. Un testigo dijo que el arzobispo estaba visiblemente afectado mientras dirigía las oraciones.

Desde la masacre de Columbine de 1999, ha habido más de 400 casos de personas que disparan a otras personas en las escuelas, según datos del *Washington Post*, un promedio de más de 15 actos de violencia mortal por año. Sin embargo, los incidentes en las escuelas católicas han sido raros y, por lo general, se han dirigido a un individuo específico, en lugar de alguien que dispara a víctimas al azar".

LA IGLESIA Y LA INTELIGENCIA ARTIFICIAL (IA)

A principios de este año, el Dicasterio para la Doctrina de la Fe de la Iglesia y el Dicasterio para la Cultura y la Educación de la Iglesia publicaron juntos una nota, o una explicación, de la opinión de la Iglesia sobre la IA. Esta nota se titula *Antiqua et Nova (AN)* y las citas en este artículo son de este documento.

Aunque la IA y la inteligencia humana incluyen la palabra "inteligencia", la inteligencia humana es anterior a la IA y la fuente de la IA. La inteligencia artificial se basa en la humanidad para obtener instrucciones sobre qué hacer con los datos que tiene y, por lo general, estas instrucciones son una especie de análisis estadístico (AN #8). La IA también depende de los humanos para los datos que tiene y la IA se evalúa en su capacidad para producir respuestas como las respuestas que produciría un humano (AN #11). Un programa de IA puede depender más de los datos y los métodos de procesamiento de datos de otros programas de IA, pero al principio de todo hay instrucciones humanas sobre qué hacer con los datos que la propia humanidad proporciona.



Los humanos realizan análisis estadísticos para tomar decisiones y algunos programas de IA tienen una especie de lógica que tienen los humanos. Sin embargo, el análisis estadístico y la lógica son ejemplos de una sola capacidad que tiene la humanidad cuando busca la verdad. Hay muchos más y se superponen mucho. Estas capacidades pueden describirse a través de una serie de niveles interrelacionados. Los números de nivel superior incluyen las capacidades descritas en los niveles inferiores. Entonces, cuanto mayor sea el número de nivel, más capacidades para la verdad se presentarán.



El primer nivel es el intelecto, que tiene dos capacidades complementarias. Una capacidad es analítica o lógica que los programas de IA imitan y la otra es una comprensión intuitiva de la verdad (AN #14). La IA no tiene esta segunda capacidad.

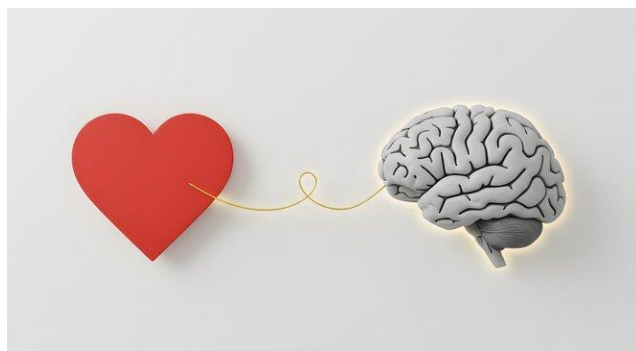
Agregar la capacidad de la humanidad para funcionar simultáneamente tanto en el mundo material como en el espiritual forma un segundo nivel de

capacidades orientadas hacia la verdad. Este segundo nivel también es un ejemplo de cómo los aspectos analíticos e intuitivos del intelecto (nivel uno) trabajan juntos:

“Aunque profundamente arraigada en una existencia corpórea, la persona humana trasciende el mundo material a través de su alma, que ‘es como si estuviera en el horizonte de la eternidad y el tiempo’. A ella pertenecen la capacidad de trascendencia del intelecto y la auto posesión del libre albedrío, por lo que el ser humano ‘participa de la luz de la inteligencia divina’. A pesar de ello, el espíritu humano no pone en práctica su modo normal de conocimiento sin el cuerpo (AN #17)”.

En otras palabras, la capacidad intuitiva del intelecto se relaciona con el alma y el alma trabaja naturalmente con el cuerpo. Toda la persona, cuerpo y alma, están abiertos a la trascendencia.

Un tercer nivel de capacidades humanas que nos orientan hacia la verdad incluye las capacidades de conocer y comprender, así como las de “volitiva, amar, elegir, desear. El término



‘racional’ incluye también todas las capacidades corporales íntimamente relacionadas con las anteriores (AN #15)”. Puede ser sorprendente que el amor y el deseo sean parte de la capacidad de la humanidad para explorar la verdad. La sociedad actual tiende a pensar en este tipo de cosas como barreras a la razón porque se cree que la razón o la lógica son suficientes por sí mismas para entender la verdad. Sin embargo, la vida es

más que solo lógica y razón. Las personas no pueden vivir solo con estas dos capacidades. Cuando el amor, el deseo y habilidades similares trabajan con el intelecto, es posible una comprensión más completa de la verdad de la vida.

Construyendo sobre el tercer nivel es un cuarto nivel de capacidades humanas orientadas hacia la verdad. Este cuarto nivel incluye la capacidad de los humanos para relacionarse entre sí.

“Los seres humanos ‘por su propia naturaleza están ordenados a la comunión interpersonal’, teniendo la capacidad de conocerse recíprocamente, de donarse por amor y de entrar en comunión con los otros. Por tanto, la inteligencia humana no es una facultad aislada, al contrario, se ejercita en las relaciones, encontrando su plena expresión en el dialogo, en la colaboración y en la solidaridad. Aprendemos con los otros, aprendemos gracias a los otros (AN #18)”.

Esta orientación natural hacia los demás como una forma de explorar la verdad es un débil eco de la orientación natural de cada Persona de la Santísima Trinidad hacia los otros Dos. Relacionado con nuestra orientación hacia los demás es un impulso innato hacia Dios que es la Verdad. Este impulso innato puede considerarse un quinto nivel de las capacidades humanas hacia la verdad. Este impulso o capacidad innata “acceder a aquellas realidades que van más allá de la mera experiencia sensorial o de la utilidad, ya que ‘el deseo de verdad pertenece a la naturaleza misma del hombre.... Incluso cuando la realidad se conozca sólo parcialmente, ‘el deseo de la verdad mueve [...] a la razón a ir siempre más allá; queda incluso como abrumada al constatar que su capacidad es siempre mayor que lo que alcanza (AN #21)”.

Aunque “la IA puede simular algunos aspectos del razonamiento humano y realizar ciertas tareas con increíble rapidez y eficacia, sus capacidades computacionales representan sólo una fracción de las posibilidades más amplias de la mente humana (AN #32)”. La inteligencia humana no se trata principalmente de completar tareas computacionales,

“sino en comprender e implicarse activamente en la realidad en todos sus aspectos, y también es capaz de sorprendentes intuiciones. Dado que la IA no posee la riqueza de la corporeidad, la relacionalidad y la apertura del corazón humano a la verdad y al bien, sus capacidades, aunque parezcan infinitas, son incomparables con las capacidades humanas de captar la realidad. Se puede aprender tanto de una enfermedad, como de un abrazo de reconciliación e incluso de una simple puesta de sol. Tantas cosas que experimentamos como seres humanos nos abren nuevos horizontes y nos ofrecen la posibilidad de alcanzar una nueva sabiduría (AN #33)”.



La IA no debe verse como una forma artificial de la inteligencia humana, sino como uno de sus productos (AN #35).

Además de los límites de comprensión que tiene la IA, es crucial afirmar que “el valor de una persona no depende de la posesión de capacidades singulares, logros cognitivos y tecnológicos o éxito individual, sino de su dignidad intrínseca basada en haber sido creada a imagen de Dios (AN #34)”. El propósito de la tecnología es servir a la humanidad “y contribuir a los esfuerzos para lograr ‘más justicia, mayor fraternidad y un más humano planteamiento en los problemas sociales’, que ‘vale más que los progresos técnicos (AN #38)’”.

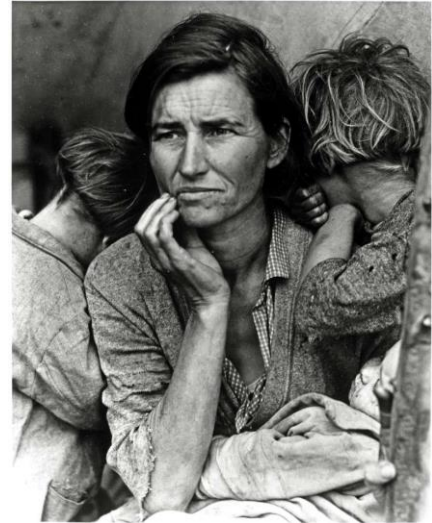
La moralidad describe lo que es correcto para las personas y la moralidad funciona en muchos niveles de verdad como lo hace la gente. La inteligencia artificial no es adecuada para



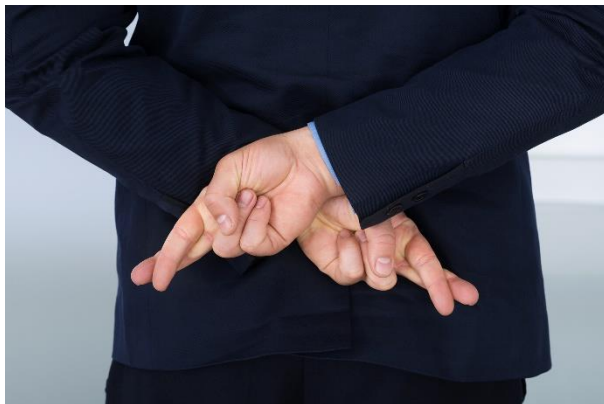
esto, por lo que es importante que los humanos que trabajan con IA asuman la responsabilidad. Esto no siempre es fácil. Algunos programas de IA se corrigen y se reprograman cuando reciben más datos. Las formas en que la IA corrige y reprograma a sí misma no siempre son fáciles de entender para la gente (AN #44). A medida que “los modelos de IA son cada vez más capaces de aprendizaje independiente, puede reducirse de hecho la posibilidad de ejercer un control sobre ellos para garantizar que dichas aplicaciones estén al servicio de los fines humanos (AN #45)”. Otros riesgos de la IA incluyen:

- La IA es una herramienta que se puede utilizar para propósitos buenos o malos.
- “La mayor parte del poder sobre las principales aplicaciones de la IA esté concentrado en manos de unas pocas y poderosas empresas plantea importantes problemas éticos.... [Esta realidad] produce el riesgo que la IA pueda ser manipulada para ganancias personales o empresariales, o para orientar la opinión pública hacia los intereses de un sector (AN #53)”.
- Hay un “riesgo de que la IA se utilice para promover lo que el Papa Francisco ha llamado ‘paradigma tecnocrático’, que tiende a resolver todos los problemas del mundo sólo con medios tecnológicos (AN #54)”.
- “En un mundo siempre más individualista, algunos recurren a la IA en busca de relaciones humanas profundas, de simple compañía o incluso de relaciones afectivas. Sin embargo, aun reconociendo que los seres humanos están hechos para experimentar relaciones auténticas, hay que reiterar que la IA solo puede simularlas (AN #63)”.

- Aunque "IA promete impulsar la productividad haciéndose cargo de tareas ordinarias, a menudo los trabajadores se ven obligados a adaptarse a la velocidad y las exigencias de las máquinas, en lugar de que éstas últimas estén diseñadas para ayudar a quienes trabajan [IA puede] desespecializar a los trabajadores, someterlos a una vigilancia automatizada y relegarlos a tareas rígidas y repetitivas (AN #67)".
- A medida que "la IA se hace más poderosa, también existe el peligro asociado de que el trabajo pierda su valor en el sistema económico.... En cambio, las vidas humanas son preciosas en sí mismas, más allá de su rendimiento económico (AN #68). "La Iglesia reconoce cómo el trabajo es 'no sólo [...] un modo de ganarse el pan', sino también 'parte del sentido de la vida en esta tierra, camino de maduración, de desarrollo humano y de realización personal', 'no debe buscarse que el progreso tecnológico reemplace cada vez más el trabajo humano, con lo cual la humanidad se dañaría a sí misma (AN #69-70)".



- Las "decisiones relativas al tratamiento de los pacientes y la carga de responsabilidad asociada deben permanecer siempre en manos de las personas y nunca delegarse en la IA (AN #74)".
- "Es necesario que los usuarios de todas las edades, pero sobre todo los jóvenes, desarrollen una capacidad de discernimiento en el uso de datos y de contenidos obtenidos en la web o producidos por sistemas de inteligencia artificial (AN #82)".
- "La IA tiene el potencial latente de generar contenidos ficticios, por otro lado, existe el problema aún más preocupante de su uso intencionado para la manipulación.... Al



distorsionar 'la relación con los demás y la realidad', los productos audiovisuales falsificados generados por IA pueden socavar progresivamente los cimientos de la sociedad... alimentando la polarización política y el descontento social. De hecho, cuando la sociedad se vuelve indiferente a la verdad, diversos grupos construyen sus propias versiones de los 'hechos', con lo que la 'conexiones mutuas y las interdependencias, que están en la base

del vivir social, se debilitan (AN #87-88)"

- "Los sistemas de armas autónomas letales, capaces de identificar y atacar objetivos sin intervención humana directa, son 'gran motivo de preocupación ética', porque carecen de 'la exclusiva capacidad humana de juicio moral y de decisión ética (AN #100)".
- "A medida que la sociedad se aleja del vínculo con lo trascendente, algunos sienten la tentación de recurrir a la IA en busca de sentido o de plenitud, deseos que sólo pueden encontrar su verdadera satisfacción en la comunión con Dios.... Sin embargo, la

presunción de sustituir a Dios con una obra de las propias manos es idolatría (AN #104-105)”.

La inteligencia artificial tiene un gran potencial acompañado de grandes riesgos. Afirmar que todo es bueno o todo malo es una simplificación excesiva.

DIRECTIVAS PARA EL FINAL DE LA VIDA

La tecnología médica de hoy ha revolucionado las opciones de atención médica al final de la vida y, al hacerlo, ha hecho que muchas personas reflexionen sobre los principios morales que en décadas pasadas eran la preocupación de los teólogos morales. Por un lado, la Iglesia enseña la importancia de no terminar la vida de alguien prematuramente. Hacerlo sería cometer un asesinato. Por otro lado, la Iglesia enseña que es legítimo evitar el sufrimiento innecesario al final de la vida en los casos en que los analgésicos acelerarán la muerte. Se crean bastantes dilemas morales al navegar entre estos dos principios. Por esta razón es común que las personas escriban sus directivas de salud para que cuando la muerte está cerca, y están incapacitadas, sus deseos sean respetados.

La siguiente lista de directivas puede ofrecerse a los profesionales de la salud o incluirse en un poder notarial o instrucciones para el final de la vida. Estas directivas son de <https://www.bioethics.org.uk/media/zzllvyhr/advance-decisions-and-statements-toolkit.pdf>. Antes de leer estas directivas posibles, podría ser útil considerar el principio moral del doble efecto. Este principio se aplica cuando una acción tiene una buena consecuencia, así como una mala consecuencia. Por ejemplo, hay ocasiones en que administrar más medicamentos reducirá el dolor de una persona cercana a la muerte, pero ese medicamento acelerará la muerte. El principio de doble efecto dice que todavía es posible ofrecer el medicamento sin incurrir en pecado, siempre y cuando se cumplan cuatro condiciones:



- El objeto y las acciones y circunstancias del curso de acción propuesto no son malos moralmente.
- Los malos efectos deben ser tolerados, no deseados.
- El efecto bueno debe ser causado al menos tan directamente como el efecto malo.
- Los efectos positivos deben ser proporcionados para compensar los efectos negativos.

Las directivas que se pueden ofrecer se enumeran a continuación. Las palabras en cursiva explican una directiva en términos del principio de doble efecto.

1. Reconozco que no necesito preservar la vida a toda costa, y que el tratamiento que es excesivamente oneroso puede ser retirado o rechazado legítimamente, incluso si ese tratamiento es sustentador de la vida. *No hay necesidad de someterse a tratamientos dolorosos si los tratamientos extenderán la vida por un tiempo, pero la enfermedad no se revertirá y matará a la persona. Aquí el supuesto buen efecto (tratamiento doloroso) no es proporcional para compensar los malos efectos, una muerte que vendrá pero con el dolor añadido del tratamiento doloroso.*

2. Pido que todas las decisiones sobre mi tratamiento se tomen únicamente en relación con los beneficios y las cargas de los tratamientos en cuestión, sin considerar mi calidad de vida real o

anticipada como una carga del tratamiento. *Aquí se viola el segundo principio del principio del doble efecto porque se desea la muerte para evitar una menor calidad de vida.*

3. Considero que comer y beber es un cuidado ordinario y básico, y pido que se brinde ese cuidado durante el mayor tiempo posible. También considero que la administración médicamente asistida



de alimentos y líquidos es un cuidado ordinario y básico en principio. Si necesito alimentos y líquidos administrados de esta manera debido a mi condición, pido que mis niveles de nutrición e hidratación sean monitoreados y mantenidos adecuadamente. No deseo que se suspenda la administración clínicamente asistida de alimentos y líquidos a menos que se vuelva significativamente onerosa o ya no pueda nutrirme.

4. Pido que me den tratamientos paliativos adecuados para manejar los síntomas incómodos

o angustiantes, mientras mantengo la mayor función posible, especialmente la lucidez, durante el proceso de muerte. Si la única forma de controlar mi angustia es con tratamientos que tienen el efecto secundario de reducir la lucidez o incluso acortar la vida, entonces estoy preparado para aceptar estas consecuencias.

5. En ninguna situación debe acabar mi vida por un acto u omisión que tenga la intención de causar o acelerar mi muerte, o que esté motivado por un deseo de provocar mi muerte. *Si esta es la intención, entonces se viola la segunda condición del principio de doble efecto.*

6. Como católico, deseo que mis decisiones de tratamiento y cuidado estén informadas por las enseñanzas de la Iglesia Católica, y que se consulte la experiencia adecuada sobre estas enseñanzas cuando sea necesario.

7. Si estoy en peligro de muerte, informe a un sacerdote/ministro católico romano de mi religión que pueda atender mis necesidades espirituales.

8. Aquellos con enfermedades progresivas deben considerar analizar la trayectoria probable de la enfermedad e identificar los tratamientos y medicamentos que les gustaría y no les gustaría a lo largo de esta trayectoria.